

## Bodemvondsten (2)

Het is al weer zo'n 85 jaar geleden dat onze St. Lambertuskerk in de steigers stond. De restauratie die toen onder leiding van architect Valk werd uitgevoerd, betekende voor de kerk eigenlijk meer een nieuwbouw. In een brief aan het bisdom Den Bosch gaf pastoor Peters ook aan te kiezen voor een nieuw gebouw, dicht bij de dijk. Het Rijksbureau voor de Monumentenzorg vond echter dat de kerk, hoewel hij erg verwaarloosd was, toch zeker nog opgeknapt kon worden en daarbij uitgebreid zodat alle parochianen er een plaatsje in konden vinden.

Bij het begin van de werkzaamheden werd er al gegraven rond de kerktoeren, die van buitenaf geen eigen ingang had. Deze ingang werd aangetroffen, ongeveer twee meter dieper dan de vloer van de kerk. Dit was de eerste stap die leidde tot de opgravingen onder de vloer van de kerk, waarbij muurresten van vóór het jaar 1000 werden aangetroffen.

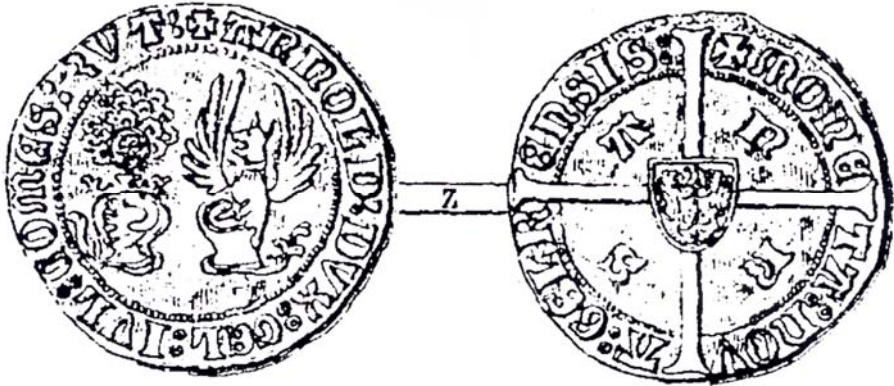
In februari 1930 vindt pastoor Peters bij de bouwwerkzaamheden een oude zilveren munt. Hij laat hem onderzoeken en het blijkt een munt uit de tijd van Arnold van Egmond, de laatste hertog van Gelre (1424-1473). De munt is niet van grote waarde, zo wordt hem in een briefje medegedeeld. Een beter exemplaar wordt bewaard in het Koninklijk Munt- en Penningkabinet in 's Gravenhage.

De letters A , N , S en R verwijzen naar vier Gelderse steden uit die tijd: Arnhem, Nijmegen, (S)Zutphen en Roermond. In de rand staat o.a. Arnold dux Gel(ria).

De pastoor krijgt tenslotte het advies om de munt in bruikleen te geven aan het museum in 's-Hertogenbosch, "met de overige gevonden voorwerpen". We hebben geen idee wat die overige voorwerpen zijn en hopen deze spullen nog eens met eigen ogen te mogen bekijken.



Hieronder een afbeelding van de munt.



## Poldermolens

Poldermolens zijn meestal te vinden in lage delen van ons land, die beneden zeeniveau liggen. Het overtollig water kan daar door windkracht worden afgevoerd. In het Land van Maas en Waal hebben kort na 1600 ook een aantal van deze molens gestaan. Het water tussen de dijken, wat daarvoor nog door sluizen in de rivieren kon worden geloosd, werd opgemalen tot een hoger niveau. Zo kon ook bij een hogere waterstand van de rivier het water nog wegstromen. Deze molens waren zeer belangrijk voor het welslagen van de landbouw. Een mislukte oogst betekende armoede en ellende.

Het gebied waar deze molens hun werk deden, heeft de naam De Molenpolder. De molenbouwers maakten gebruik van de uitvindingen en technieken van die tijd. De schep en kamraden



konden op verschillende manieren worden toegepast om zo een goed resultaat te behalen. Toch was het resultaat vaak niet wat men ervan verwachtte. In het jaar 1633 kwam het zelfs tot een proces! Molenbouwers en het bestuur van de dorpsolders beschuldigen elkaar van het leveren van ondeugdelijk werk. Een bekende cartograaf (Nicolaas Geelkerck) kreeg de opdracht de situatie precies vast te leggen. Daardoor weten we vrij nauwkeurig waar de molens stonden. Door de slechte ervaringen zijn er daarna lange tijd geen molens geweest in de Molenpolder. In 1755 wordt er een kaart gemaakt waarop de weteringen in Maas en Waal zijn getekend, maar daarop zijn deze molens niet meer te vinden.

In 1757 is er een watersnood waarbij de Alphense sluis wegspoelt. Niet lang daarna worden er weer plannen gemaakt voor drie nieuwe poldermolens, twee in Dreumel en één in Alphen. Maar ook met deze watermolens die in 1791 worden gebouwd zijn de ervaringen niet erg gunstig. In 1813 blijkt één molen (in Dreumel) afgebrand en de twee anderen alweer bouwvallig. In 1818 worden deze twee molens uitgerust met hellende schepraderen. Een staand scheprad kon het water 1,5 m opmalen. Met hellende schepraderen kwam men nog 80 cm hoger. Dat was belangrijk omdat het water ook bij een hogere waterstand van de Maas zou kunnen wegstromen. Er worden ook twee nieuwe molens gebouwd. Bij ruilverkavelingswerkzaamheden in 1957 zijn van één daarvan de fundamenten teruggevonden bij de Hul 7 (A. van de Weerd).

Uiteindelijk komt er echt een betere oplossing voor het afwateringsprobleem als men gebruik gaat maken van stoomgemalen. De molens worden verkocht. De Alphense molen is waarschijnlijk van zijn fundamenten gelicht en als korenmolen herbouwd in Winssen. De molen die in Dreumel aan de Oude dijk stond, is later mogelijk dienst gaan doen als oliemolen aan de Hatertseweg in Nijmegen. Ook daar is deze molen weer ontmanteld in 1905 en in 1976 gerestaureerd als korenmolen.



---

**Zondag 19 oktober a.s. 11.00-16.00 uur Open huis WHAM**

---

## Zoekplaatje Uit onze schooltijd

Een schoolfoto als zoekplaatje is altijd een succes. Soms komen ze onverwacht te voorschijn tussen oude foto's in schoendozen of zoals deze in een hoekje van een oud fotoalbum van de familie De Leeuw.



Heel herkenbaar is de man met bril, hoofdonderwijzer Peter van Oorsouw, die in 1922 Gerrit Sas opvolgde. In de vijfendertig jaar dat hij in Alphen les gaf heeft hij heel wat leerlingen zien gaan en komen. Één jongeman maar op deze foto, de derde van links. Waarschijnlijk is het Bert de Leeuw (1928-2009). Het is heel goed mogelijk dat de meisjes op deze foto niet allemaal in zijn klas zaten. Men zette in die tijd kinderen uit één gezin vaak bij elkaar op een foto, om zo het kopen van de foto aantrekkelijk te maken. We zijn heel benieuwd of deze leerlingen nog herkend worden! Op het zoekplaatje van de vorige keer, met het terras, hebben we nog geen reacties gehad.

### Stichting Werkgroep Historisch Alphen aan de Maas

p/a Greffelingsestraat 23  
6626 AN ALPHEN (Gld)

Elke donderdagavond in de Edohof  
van 20.00 tot 22.00 uur

RegioBank NL45RBRB0918497752  
KvK nr. 11069033

Ben van Dijk	tel. 56 1942
Adrie van Hoogstraten	tel. 56 2425
Johan de Jong	tel. 56 1557
Jan van der Voort	tel. 56 1632

| email: [wham@alphenaandemaas.com](mailto:wham@alphenaandemaas.com)  
| [www.alphenaandemaas.com](http://www.alphenaandemaas.com)